



CIFRAS DE LAS MICROFINANZAS	SOCIOS DE ASOFIN
Cartera Bruta	\$US 6,074,282 millones
Prestatarios	699,164 Clientes
Depósitos	\$US 4,928 millones
Cuentas de depositantes (1)	3,857,662 Cuentas
Total Sucursales y Agencias	541
Agencias Urbanas	359
Agencias Rurales	182
Empleados	11,528

(1) Número de cuentas en caja de ahorro, DPFs con personas jurídicas y naturales, y cuentas corrientes.

# BOLETÍN ASOFIN



**Cifras**

Balances generales al  
30/09/2019



\*Incluye datos de Banco Fie por ser una entidad enfocada en Micro-Finanzas

A partir del presente mes reiniciamos las publicaciones, de nuestras principales cifras, para conocimiento de quienes están interesados en seguir y contribuir al desenvolvimiento del sector microfinanciero. En esta oportunidad se quiere destacar especialmente la visión que conduce el accionar de ASOFIN:

#### VISIÓN

Situar y mantener a las entidades asociadas como las más relevantes y valoradas del sistema financiero boliviano, por su vocación de llegar con todos los servicios y productos financieros, al sector de la micro y pequeña empresa de nuestro país, en forma sostenible, transparente y socialmente responsable.

Las entidades que comparten esta visión, destinan sus esfuerzos y recursos a contribuir al desarrollo de la micro y pequeña empresa, asumiendo ese rol con profunda responsabilidad social, porque son entidades de intermediación financiera que han crecido juntamente con los clientes atendidos y han recogido directamente sus necesidades para formular productos y servicios acordes a sus expectativas, capitalizando continuamente la experiencia de dicho sector, mediante un acompañamiento cercano a sus actividades y resultados, de manera que cuenten con negocios sostenibles y de mejor impacto en su entorno. En ese sentido, también se tiende, cada vez más, a brindar servicios en forma integral a fin de satisfacer adecuadamente los requerimientos del cliente.

Conviene, sin embargo, destacar que por lo expuesto precedentemente, los recursos de las captaciones y otras fuentes de financiamiento son intensivamente orientados a colocaciones de crédito para nuestros clientes. Estos últimos representan una masiva cantidad de prestatarios en el sistema financiero, cuyas distintas actividades generan un efecto beneficioso sobre la economía, dado que con sus ideas y negocios generan empleo directo e indirecto en toda la extensión de la geografía nacional





## INDICADORES AL 30/09/2019

INDICADORES / ENTIDAD	BANCO SOL	BANCO FIE	BANCO PRODEM	BANCO ECOFUTURO	BANCO FORTALEZA	BANCO COMUNIDAD	LA PRIMERA	TOTAL ASOFIN
<b>ESTRUCTURA DE ACTIVOS</b>								
(Disponibilidades + Inversiones temporarias) / Total activo	17.13%	17.42%	7.25%	13.36%	17.20%	17.80%	15.73%	15.07%
Cartera / Total activo	79.98%	78.28%	91.34%	80.32%	74.24%	78.06%	69.28%	80.50%
Inversiones permanentes / Total activo	1.00%	2.13%	0.34%	1.43%	7.05%	2.32%	13.72%	2.43%
<b>RESULTADOS INGRESOS Y GASTOS (anualizados)</b>								
Resultado neto / (Activo + contingente) promedio - ROA	2.30%	0.95%	1.52%	0.43%	0.43%	-1.27%	1.12%	1.11%
Resultado neto / Patrimonio promedio - ROE	21.26%	13.01%	16.76%	6.53%	6.60%	-16.98%	4.50%	13.87%
Ingresos financieros / Cartera bruta promedio	15.28%	12.16%	13.60%	14.73%	10.52%	11.45%	8.14%	11.67%
Ingresos por cartera / Cartera bruta promedio (6)	14.80%	11.63%	13.47%	14.60%	9.45%	10.91%	7.34%	11.27%
Gasto neto por incobrabilidad / Cartera bruta promedio	0.51%	0.69%	0.78%	2.07%	0.92%	2.87%	0.18%	0.71%
Otros ingresos operativos / Cartera bruta promedio	0.61%	1.33%	0.99%	2.14%	1.68%	1.14%	0.35%	0.97%
Gastos financieros / Pasivos con costo promedio (4)	3.26%	3.31%	3.02%	3.61%	3.16%	3.47%	2.14%	2.70%
Gastos de captaciones / Captaciones promedio (7)	3.16%	3.36%	3.08%	3.53%	3.30%	3.63%	2.00%	2.67%
<b>GASTOS ADMINISTRATIVOS (anualizados)</b>								
Gastos de administración / Cartera bruta promedio	7.15%	6.58%	7.57%	8.82%	6.03%	6.76%	4.63%	6.18%
Gastos de administración / (Activo +Contingente) promedio	5.81%	5.31%	6.72%	7.31%	4.13%	5.28%	3.34%	4.80%
Gastos de administración / Total gastos	53.59%	46.53%	56.85%	47.45%	48.54%	42.54%	64.44%	51.15%
Gastos de personal / Total gastos de administración	59.67%	56.46%	68.41%	55.92%	58.84%	59.29%	54.21%	60.12%
<b>CALIDAD DE LA CARTERA DE CREDITOS</b>								
Cartera vigente / Cartera bruta	99.40%	98.44%	98.90%	97.59%	98.04%	92.15%	98.37%	98.57%
Cartera vencida / Cartera bruta	0.24%	0.74%	0.35%	0.98%	0.51%	1.57%	0.49%	0.53%
Cartera en ejecución / Cartera bruta	0.36%	0.82%	0.74%	1.43%	1.45%	6.28%	1.14%	0.90%
Cartera en mora neta (3) / Cartera bruta	-3.24%	-3.66%	-4.20%	-2.63%	-1.09%	-0.74%	-5.70%	-3.41%
Cartera en mora según balance (9) / Cartera bruta	0.60%	1.56%	1.10%	2.41%	1.96%	7.85%	1.63%	1.43%
Cartera+contingente con calificaciónA / (Cartera bruta+Contingente)	99.33%	97.85%	98.32%	95.32%	96.93%	88.10%	0.00%	93.45%
Cartera+contingente con calificaciónB / (Cartera bruta+Contingente)	0.05%	0.48%	0.51%	2.14%	1.49%	3.55%	0.00%	0.63%
Cartera+contingente con calificaciónC / (Cartera bruta+Contingente)	0.03%	0.16%	0.12%	0.48%	0.25%	0.33%	0.00%	0.14%
Cartera+contingente con calificaciónD / (Cartera bruta+Contingente)	0.02%	0.11%	0.07%	0.13%	0.09%	1.66%	0.00%	0.10%
Cartera+contingente con calificaciónE / (Cartera bruta+Contingente)	0.03%	0.13%	0.12%	0.28%	0.28%	0.24%	0.00%	0.12%
Cartera+contingente con calificaciónF / (Cartera bruta+Contingente)	0.54%	1.27%	0.87%	1.64%	0.96%	6.11%	0.00%	1.04%
Cartera reprogramada / Cartera bruta	1.00%	2.79%	3.43%	1.64%	4.29%	13.03%	0.55%	2.55%
Cartera reprogramada en mora / Cartera reprogramada	4.48%	11.99%	7.73%	5.31%	10.05%	24.01%	11.88%	10.75%
Nº de clientes en mora / Total clientes de crédito	1.62%	2.22%	1.73%	2.61%	2.98%	6.59%	S/D	1.96%
Nº clientes reprogramados / Total clientes de crédito	1.21%	2.28%	3.23%	0.77%	3.41%	4.82%	S/D	1.90%
<b>SOLVENCIA</b>								
Previsión constituida (2) / Cartera en mora según balance	635.98%	334.51%	482.28%	208.96%	155.89%	109.38%	449.16%	337.89%
Previsión constituida (2) / Patrimonio	27.83%	56.53%	50.42%	58.22%	30.94%	94.48%	21.11%	40.53%
Previsión constituida (2) / Cartera bruta	3.84%	5.22%	5.29%	5.04%	3.05%	8.59%	7.33%	4.84%
Patrimonio / Total activo	11.20%	7.40%	9.74%	7.11%	7.39%	7.62%	24.94%	9.81%
Coefficiente de adecuación patrimonial (puro)	13.94%	13.04%	11.58%	11.31%	12.14%	11.91%	S/D	12.78%
Cartera en mora neta(3) / Patrimonio	-23.46%	-39.63%	-39.96%	-30.36%	-11.09%	-8.11%	-16.41%	-28.54%
<b>LIQUIDEZ</b>								
Disponibilidades/ Obligaciones con el público	6.07%	9.29%	9.40%	14.36%	7.46%	13.67%	8.85%	8.84%
(Disponibilidades + Inversiones temporarias) / Obligaciones con el público	26.40%	25.65%	9.44%	16.80%	21.35%	22.61%	23.77%	21.31%
(Disponibilidades +Inversiones temporarias) / Pasivo	19.30%	18.81%	8.03%	14.39%	18.57%	19.27%	20.96%	16.71%
(Disponibilidades+Inversiones temporarias) / Pasivo con el público a la vista y en caja de ahorros	77.50%	58.98%	33.73%	70.03%	79.65%	107.43%	27.16%	58.66%
<b>OTROS DATOS</b>								
Saldo de cuentas castigadas (5) ( en miles de \$US)	39,539	36,897	31,549	25,682	6,848	2,859	2,520	145,895
Saldo de crédito promedio por cliente (en \$US)	5,952	9,011	9,712	7,150	31,147	38,496	S/D	8,688
Número de oficinas/sucursales/agencias urbanas (10)	99	103	58	35	30	11	S/D	336
Número de oficinas/sucursales/agencias rurales	18	50	69	39	5	1	S/D	182
Número de empleados	3,036	3,268	2,810	1,279	682	241	S/D	11,316
Numero de cajeros automaticos propios	204	198	179	40	33	6	S/D	660

(1) En Bancos no se incluye a BANCOSOL, BANCO FIE y BANCO FORTALEZA por ser entidades especializadas en microfinanzas

(2) Previsión de cartera y contingente + previsión genérica voluntaria+previsión cíclica

(3) Cartera en mora s/balance - Prev. constituida (en miles de \$US)

(4) Obligaciones con el público + Obligaciones con bancos y entidades financieras + Obligaciones subordinadas+Obligaciones con empresas con participación estatal

(5) De la cartera de créditos

(6) y (7) Representan la tasa de interes activa y pasiva promedio, respectivamente

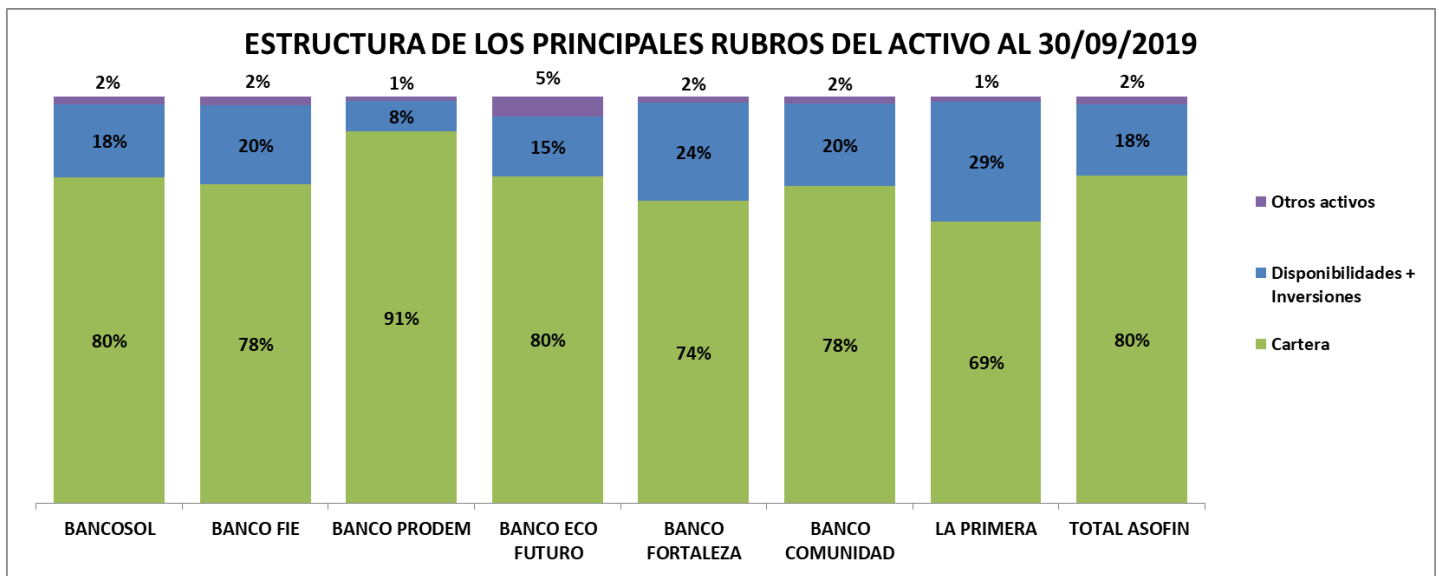
(8) Se excluyen las siguientes subcuentas del pasivo: "Previsión genérica voluntaria"

(9) Mora según balance = cartera vencida + cartera en ejecución

(10) Incluye El Alto, Quillacollo y Montero

Los indicadores financieros basados en promedios, son calculados tomando en cuenta la información de todos los meses transcurridos desde diciembre del año pasado.

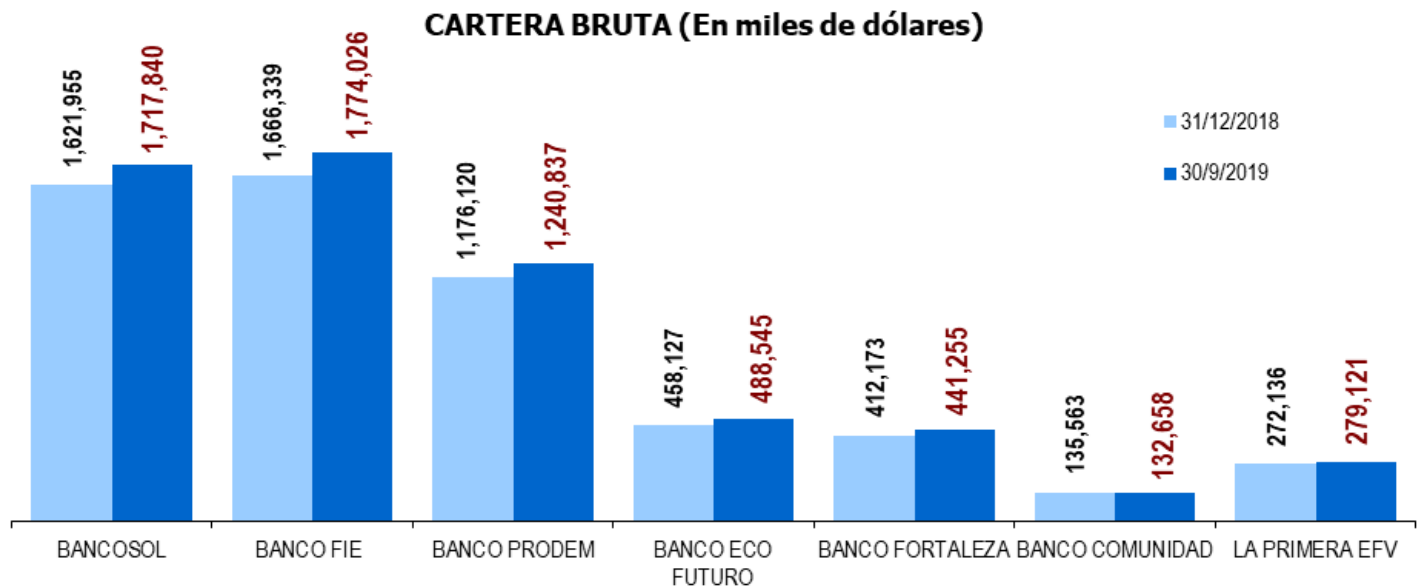
S/D Sin datos N/A No Aplica



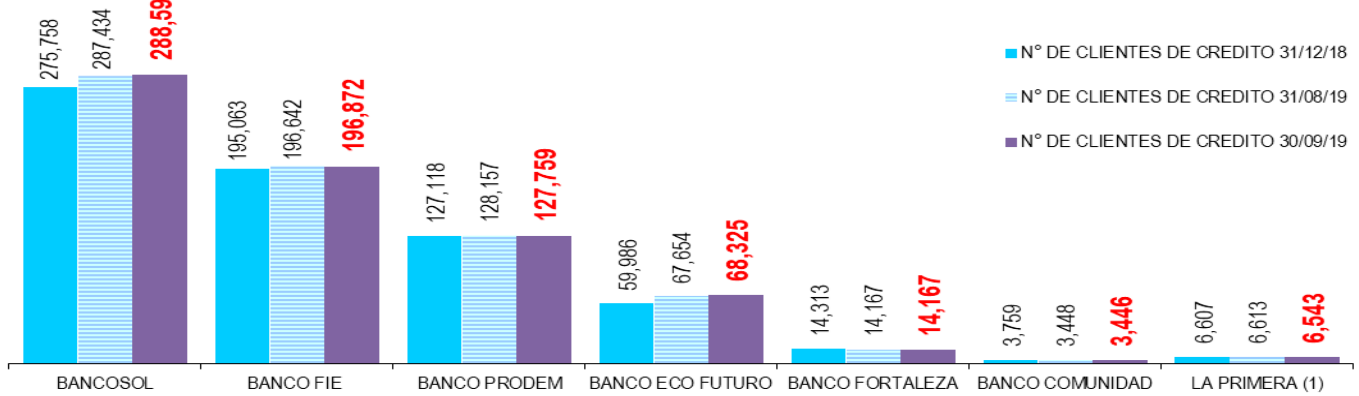
#### EVOLUCION POR ENTIDAD (CIFRAS EN MILES DE DOLARES)

ENTIDAD	CARTERA BRUTA			MORA SEGÚN BALANCE			PREVISION CONSTITUIDA			N° DE CLIENTES DE CREDITO		
	31/12/2018	30/9/2019	VARIACION	31/12/2018	30/9/2019	VARIACION	31/12/2018	30/9/2019	VARIACION	31/12/2018	30/9/2019	VARIACION
BANCOSOL	1,621,955	1,717,840	5.9%	10,245	10,369	1.2%	63,949	65,946	3.1%	275,758	288,595	4.7%
BANCO FIE	1,666,339	1,774,026	6.5%	25,730	27,684	7.6%	89,114	92,608	3.9%	195,063	196,872	0.9%
BANCO PRODEM	1,176,120	1,240,837	5.5%	11,722	13,623	16.2%	61,829	65,699	6.3%	127,118	127,759	0.5%
BANCO ECO FUTURO	458,127	488,545	6.6%	9,543	11,788	23.5%	20,033	24,633	23.0%	59,986	68,325	13.9%
BANCO FORTALEZA	412,173	441,255	7.1%	5,759	8,636	50.0%	12,412	13,463	8.5%	14,313	14,167	-1.0%
BANCO COMUNIDAD	135,563	132,658	-2.1%	7,682	10,413	35.6%	10,542	11,390	8.0%	3,759	3,446	-8.3%
LA PRIMERA EFV	272,136	279,121	2.6%	4,835	4,554	-5.8%	20,546	20,456	-0.4%	6,607	6,543	-1.0%
<b>TOTAL ASOFIN (2)</b>	<b>8,991,094</b>	<b>6,074,282</b>	<b>-32.4%</b>	<b>157,147</b>	<b>185,056</b>	<b>17.8%</b>	<b>381,568</b>	<b>405,888</b>	<b>6.4%</b>	<b>675,997</b>	<b>699,164</b>	<b>3.4%</b>
<b>BANCOS (1)</b>	<b>11,901,094</b>	<b>16,356,130</b>	<b>37.4%</b>	<b>214,843</b>	<b>387,610</b>	<b>80.4%</b>	<b>473,562</b>	<b>639,688</b>	<b>35.1%</b>	<b>S/D</b>	<b>S/D</b>	<b>S/D</b>

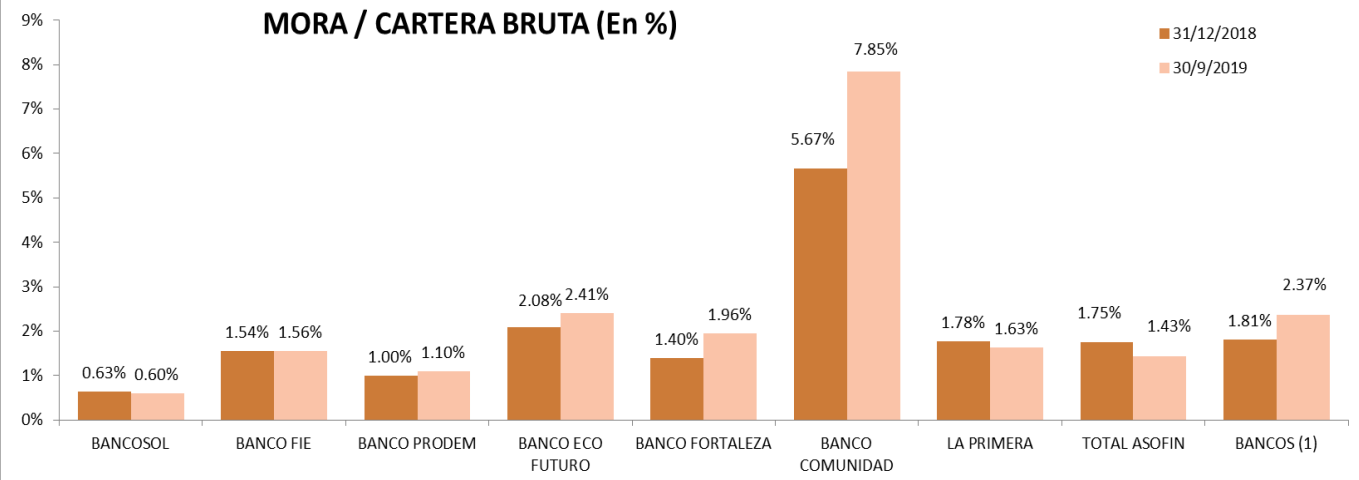
NOTA: la disminucion del total de cartera en el monto consolidado se genera por el retiro de Banco M.S.C. (Banco Los Andes)



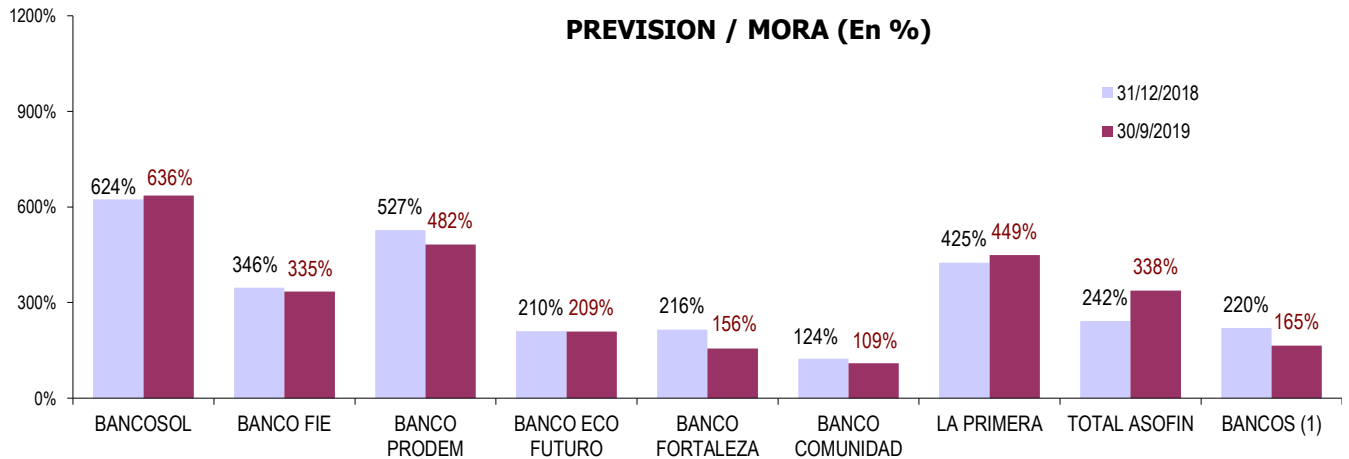
### N° DE CLIENTES

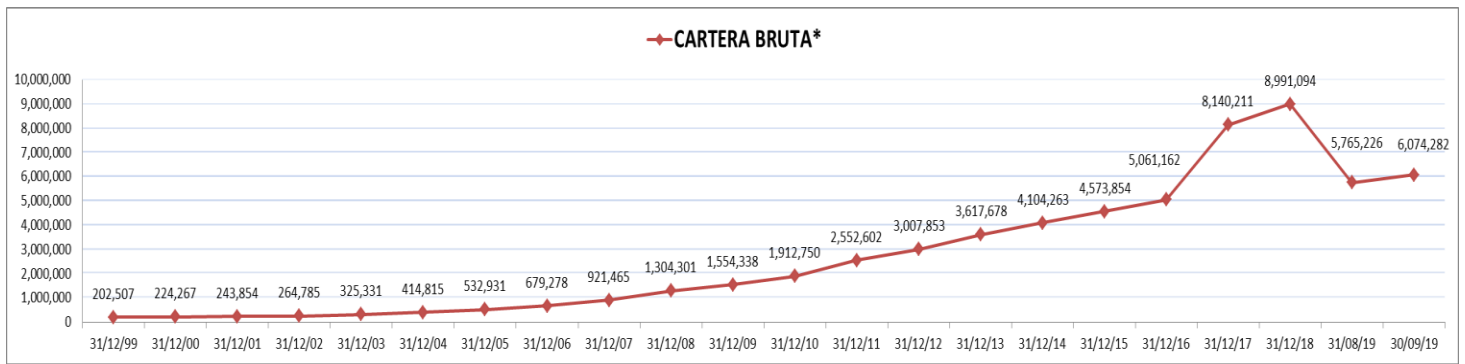


### MORA / CARTERA BRUTA (En %)



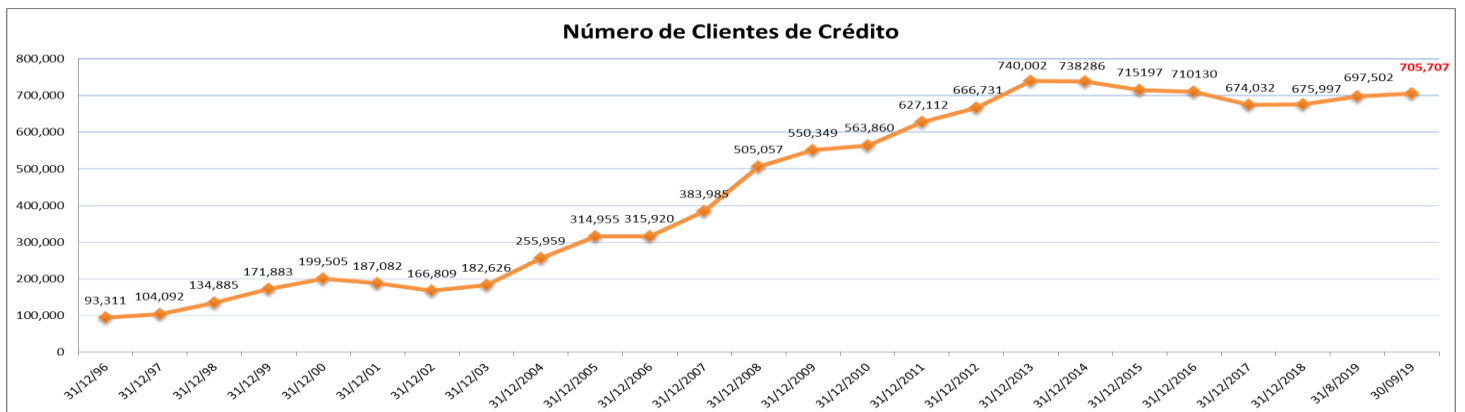
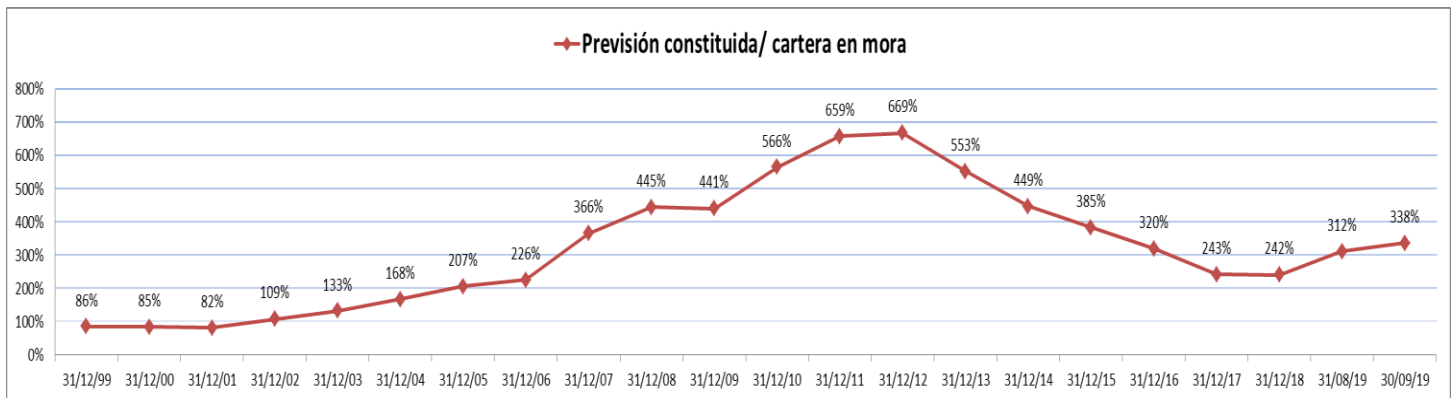
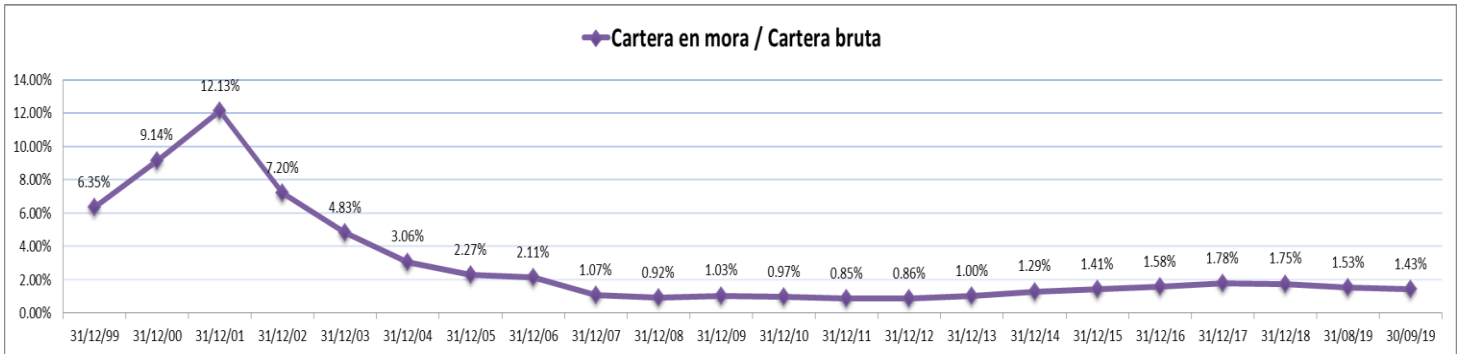
### PREVISION / MORA (En %)



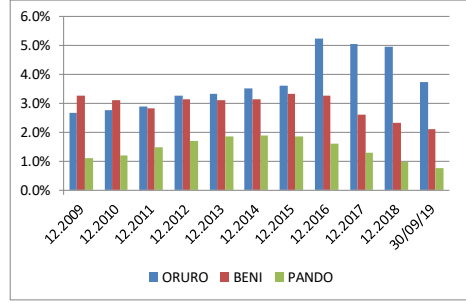
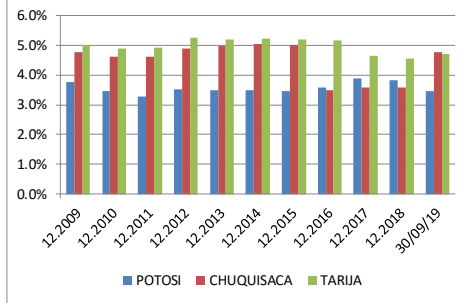
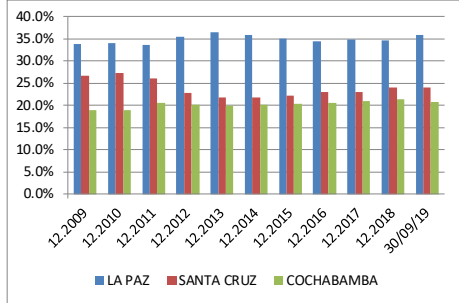


\*en miles de dolares

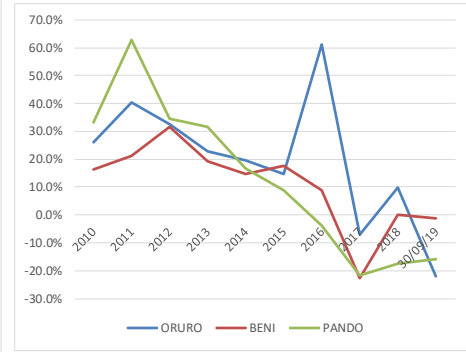
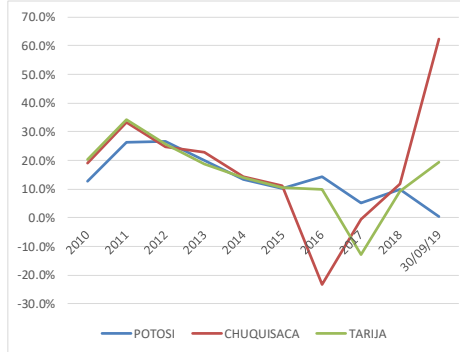
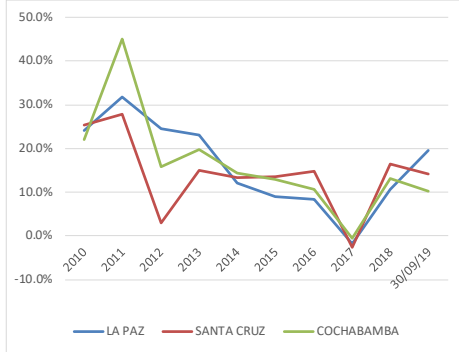
NOTA: la disminucion a 31/12/2018 del total de cartera en el monto consolidado se genera por el retiro de Banco M.S.C. (Banco Los Andes)



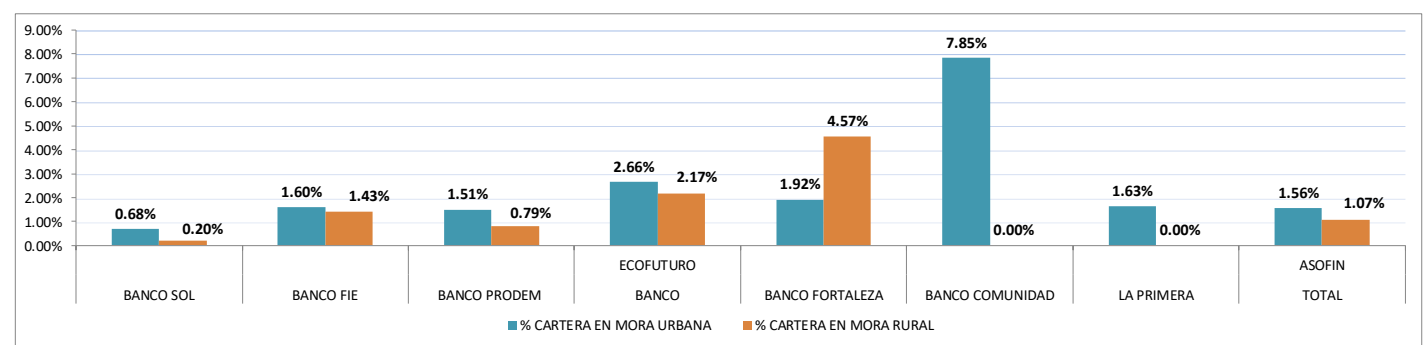
**PARTICIPACIÓN DE LA CARTERA BRUTA POR DEPARTAMENTO (En %)** (1)



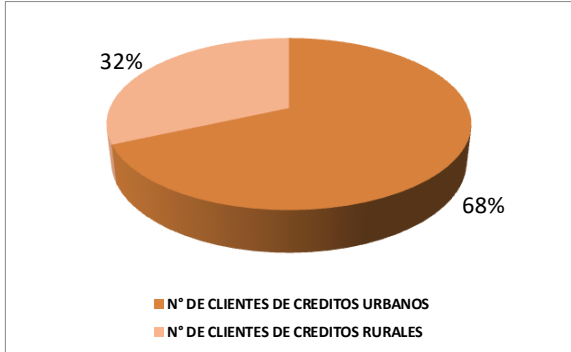
**CRECIMIENTO DE LA CARTERA BRUTA POR DEPARTAMENTO (En %)** (1)



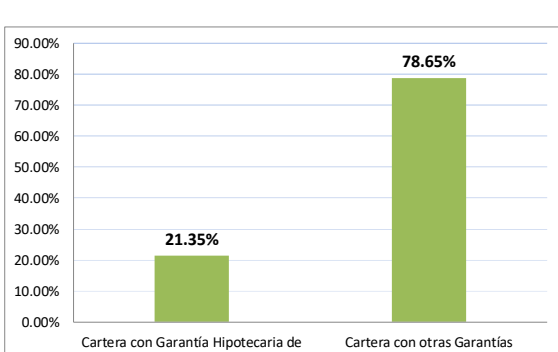
**CARTERA EN MORA SEGÚN UBICACIÓN GEOGRÁFICA** (1)



**NÚMERO DE CLIENTES SEGÚN UBICACIÓN GEOGRÁFICA** (1)

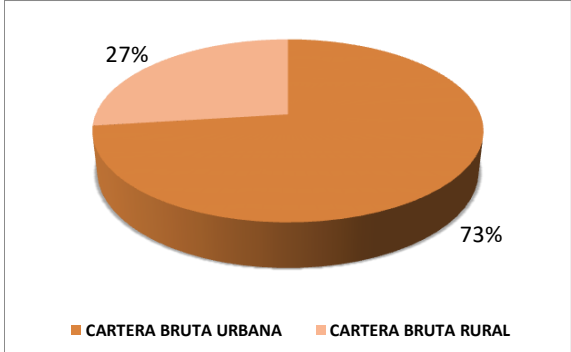


**CARTERA BRUTA SEGÚN TIPO DE GARANTÍA** (2)



\*Solo este grafico no incluye datos de LA PRIMERA

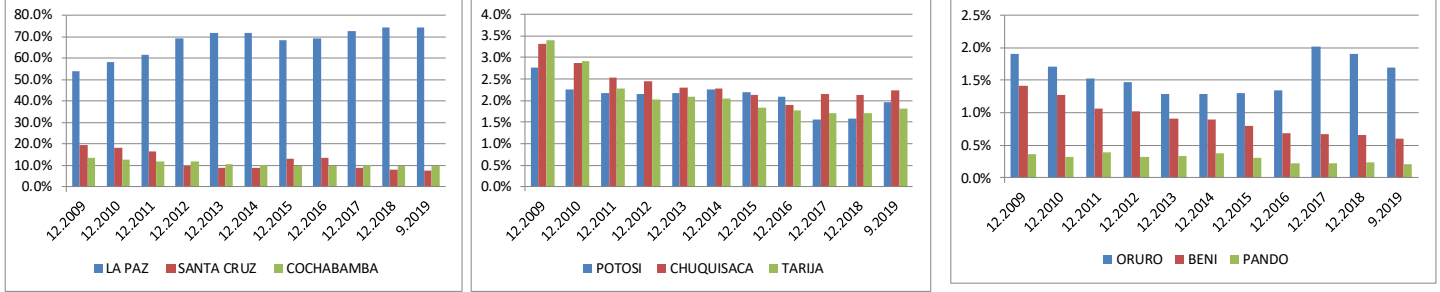
**CARTERA BRUTA SEGÚN UBICACIÓN GEOGRÁFICA** (1)



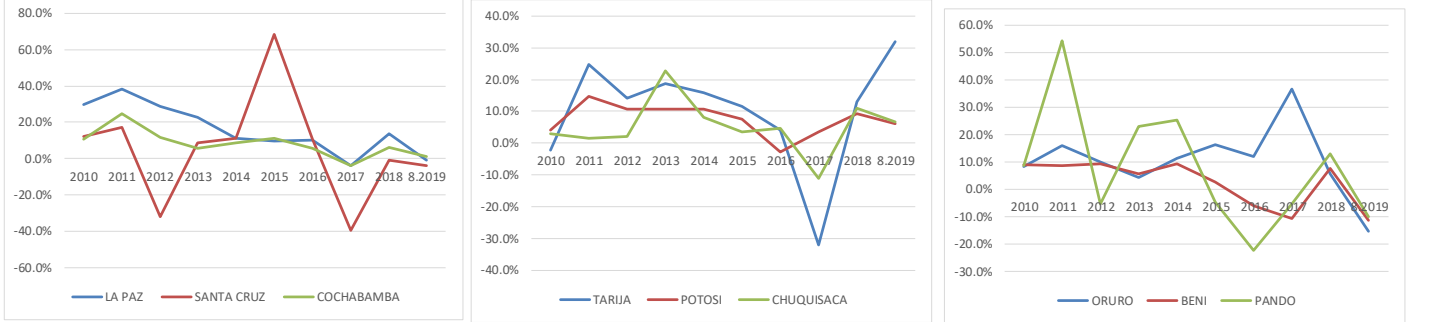
(1) las graficas incluyen datos de La Primera EFV  
 (2) solo este grafico no incluye datos de La Primera EFV



**PARTICIPACIÓN DE LOS DEPÓSITOS POR DEPARTAMENTO (En %)**



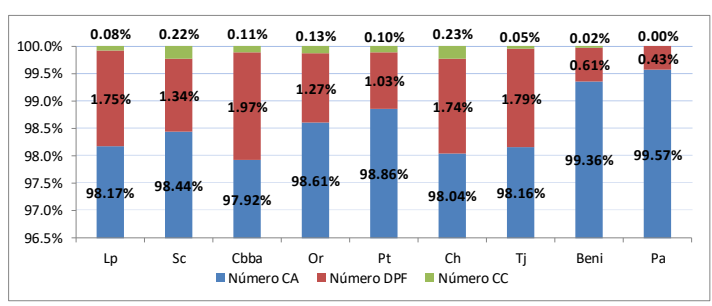
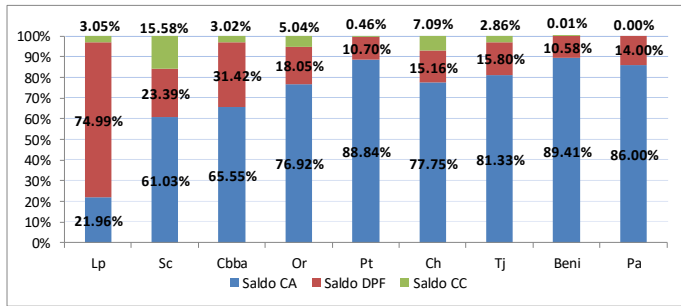
**CRECIMIENTO DE LOS DEPÓSITOS POR DEPARTAMENTO (En %)**



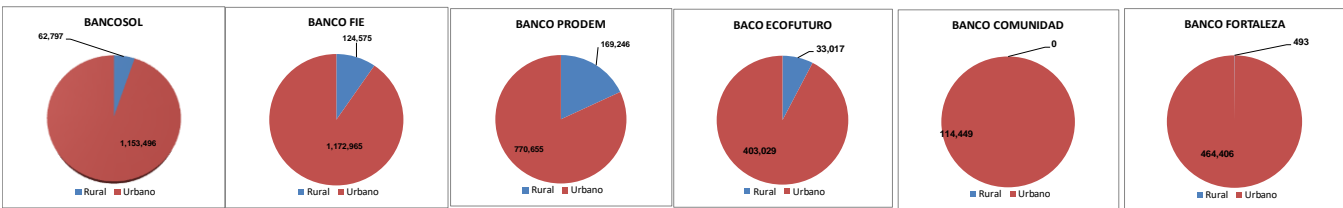
**SALDO DE DEPÓSITOS SEGÚN TIPO Y DEPARTAMENTO**

**Nº DE CUENTAS DE DEPÓSITOS SEGÚN TIPO Y DEPARTAMENTO**

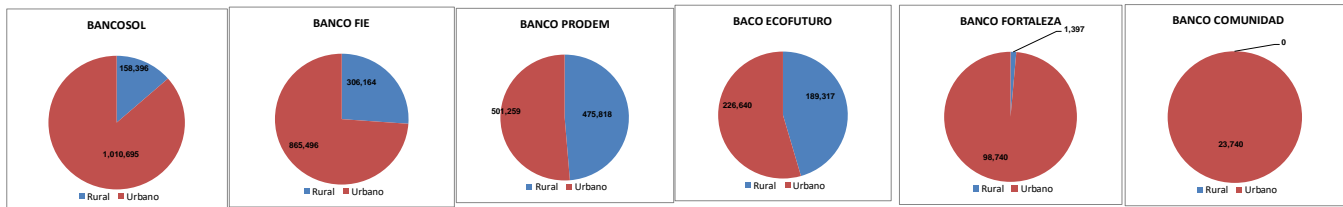
Para este gráfico ver el boc



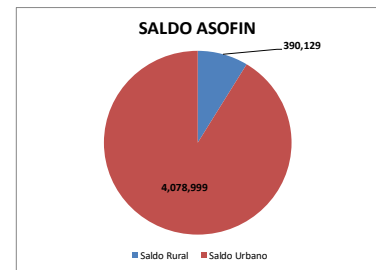
**SALDO DE DEPÓSITOS POR ENTIDAD SEGÚN UBICACIÓN GEOGRÁFICA (En Miles de USD)**



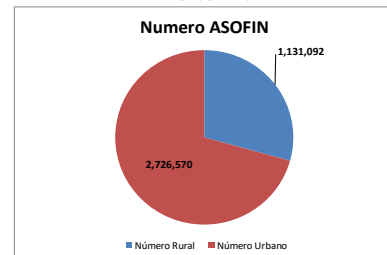
**NRO DE CUENTAS DE DEPÓSITOS POR ENTIDAD SEGÚN UBICACIÓN GEOGRÁFICA**



**SALDO DE DEPÓSITOS POR ENTIDAD SEGÚN UBICACIÓN GEOGRÁFICA (En Miles de USD)**

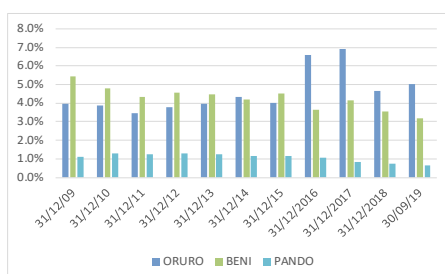
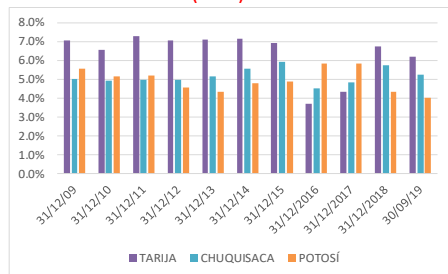
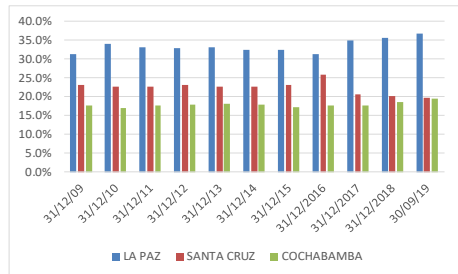


**NRO DE CUENTAS DE DEPÓSITOS POR ENTIDAD SEGÚN UBICACIÓN GEOGRÁFICA**

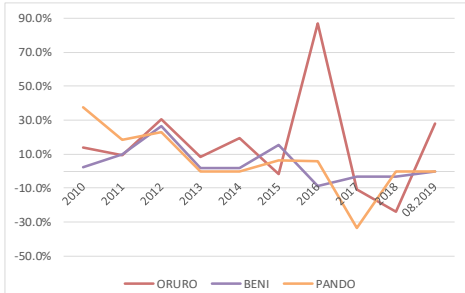
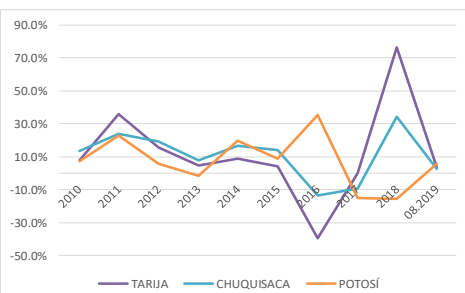
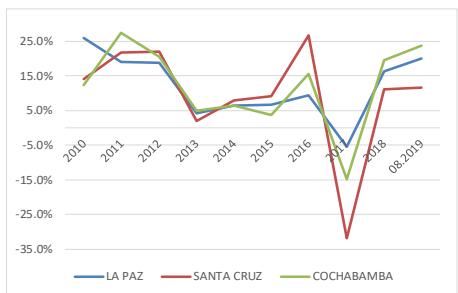


**NOTA: la información de depósitos no incluye a La Primera EFV**

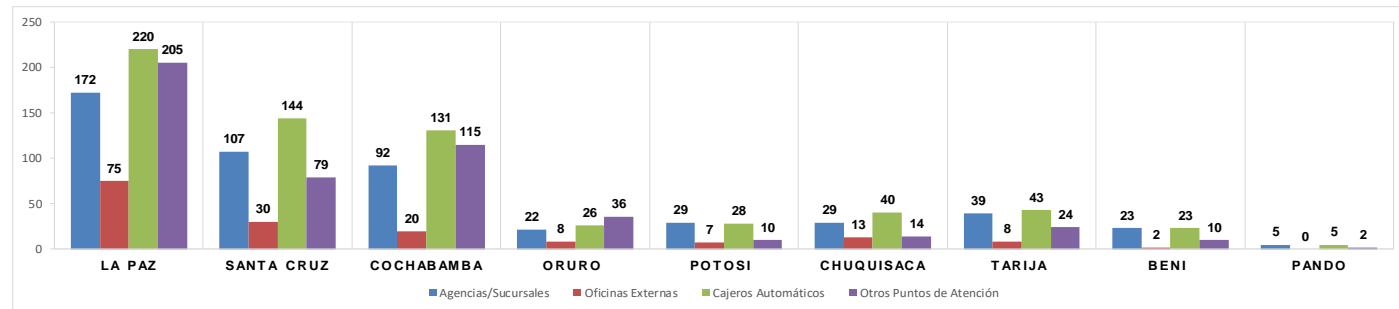
**PARTICIPACIÓN DE PUNTOS DE ATENCIÓN FINANCIERA POR DEPARTAMENTO (En %)**



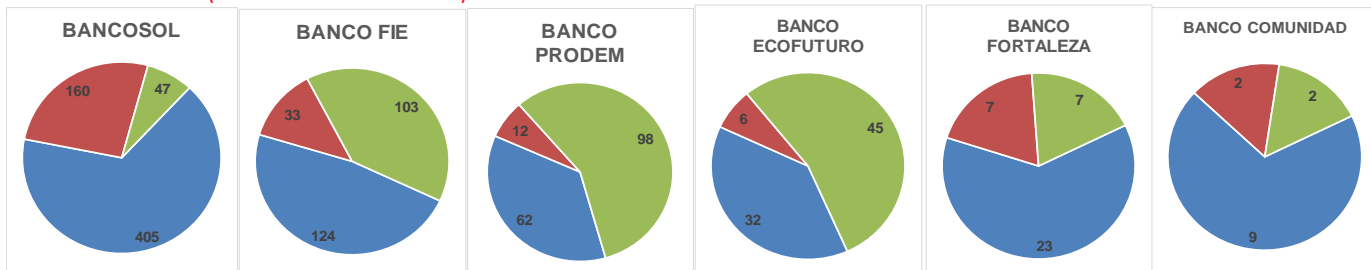
**CRECIMIENTO DE LOS PUNTOS DE ATENCIÓN FINANCIERA POR DEPARTAMENTO (En %)**



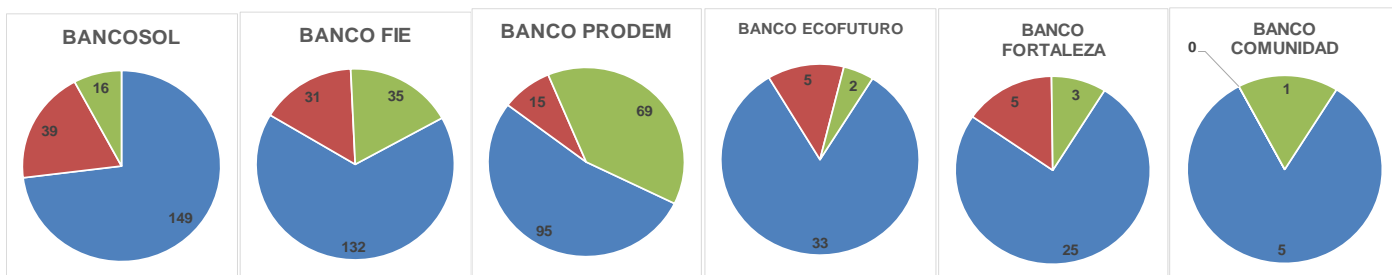
**PUNTOS DE ATENCIÓN FINANCIERA SEGÚN TIPO Y DEPARTAMENTO**



**PUNTOS DE ATENCIÓN (SIN CAJEROS AUTOMÁTICOS) POR ENTIDAD SEGÚN UBICACIÓN GEOGRÁFICA**



**CAJEROS AUTOMÁTICOS POR ENTIDAD SEGÚN UBICACIÓN GEOGRÁFICA**



■ CAPITALES DE DEPARTAMENTO ■ CIUDADES INTERMEDIAS\* ■ ÁREA RURAL  
 \* El Alto, Montero y Quillacollo

**NOTA: la información de PAFs no incluye a La Primera EFV**